



Ana Mena

UN BESO
POSTERGADO

MUJERES. RAZÓN Y PORVENIR | ARTE





GOBIERNO DEL
ESTADO DE MÉXICO

Alfredo Del Mazo Maza
Gobernador Constitucional

Ivett Tinoco García
Secretaria de Cultura y Turismo

CONSEJO EDITORIAL

Consejeros

Ivett Tinoco García
Rodrigo Jarque Lira
Gerardo Monroy Serrano
Margarita Neyra González

Secretario Ejecutivo
Alfredo Barrera Baca

Comité Técnico
Alejandro Pérez Sáez
Rodrigo Sánchez Arce
Laura G. Zaragoza Contreras



Universidad Autónoma
del Estado de México

Doctor en Ciencias e Ingeniería Ambientales
Carlos Eduardo Barrera Díaz
Rector

Doctora en Humanidades
María de las Mercedes Portilla Lujá
Secretaria de Difusión Cultural

Doctor en Administración
Jorge Eduardo Robles Alvarez
Director de Publicaciones Universitarias

Ana Mena

UN BESO
POSTERGADO

Un beso postergado

© Primera edición: Secretaría de Cultura y Turismo del Gobierno del Estado de México / Universidad Autónoma del Estado de México, 2023

D. R. © Secretaría de Cultura y Turismo del Gobierno del Estado de México
Jesús Reyes Heróles núm. 302,
delegación San Buenaventura, C. P. 50110,
Toluca, Estado de México.
ceape.edomex.gob.mx

D. R. © Universidad Autónoma del Estado de México
Instituto Literario núm. 100, Oriente, C. P. 5000,
Toluca, Estado de México.
www.uaemex.mx
publicaciones@uaemex.mx

© Ana Laura Mena García, por la obra gráfica (pinturas) y el texto introductorio

© Blanca González Rosas y Adriana María del Pilar Cantoral González, por los textos críticos

ISBN (colección GEM): 978-607-59783-6-9

ISBN (colección UAEMéx): 978-607-633-666-3

ISBN (GEM): 978-607-59783-7-6

ISBN (UAEMéx): 978-607-633-667-0

Número de autorización del Consejo Editorial de la Administración Pública Estatal
CE: 226/01/55/23

Coordinación editorial: Alejandro Pérez Sáez
y Jorge Eduardo Robles Álvarez

Diagramación y formación: Juan Mojica Arias

Diseño de portada: Renata Alejandra Martínez Lechuga

Cuidado de la edición: Carina Vallejo Fuentes

Hecho e impreso en México / *Made and printed in Mexico*

Prohibida la reproducción total o parcial de esta obra, por cualquier medio o procedimiento, sin la autorización escrita de los titulares de los derechos patrimoniales.



Ana Mena

UN BESO
POSTERGADO





Rino (detalle)
Oleo sobre lino
100 x 60 cm
2023
Serie Escapando del Carrusel

*A Dios...
A mi familia...
A José Luis, José, Ana y Pablo por estar...
A Verónica, Antonio, Blanca por su amistad...
A Alejandro Pérez Sáez por insistir...
A todos aquellos que participaron en esta publicación...
Gracias*

Presentación

Mi trabajo se basa en un proceso de búsqueda, experimentación y ejercicio continuo que vincula pintura, imagen y significado.

Sin duda, mi formación académica en la licenciatura en arquitectura y urbanismo ha sido esencial en la construcción de mi lenguaje visual. No obstante, también han sido determinantes otros aspectos formativos, como el estudio constante de las prácticas artísticas contemporáneas.

El desarrollo como docente en materias relacionadas con el arte, el interés de explorar y profundizar continuamente en corrientes y estilos, sentirme siempre profundamente emocionada con las múltiples e indefinibles formas de expresión del arte contemporáneo, han dado como resultado una búsqueda interminable que me ha llevado de manera afortunada a toparme con mi propia identidad plástica.

ANA MENA





El mundo ancho y ajeno
Acrílico sobre tela sobre masonita
200 x 200 cm
2007
Serie Variaciones sobre el Mismo Tema

Ana Mena y sus imaginarios pictóricos

Autocrítica como artista y muy aguda en la observación de los contextos en los que habita, Ana Mena considera que el arte debe ser un aliado del tiempo histórico en el que es creado. Por lo mismo, su propuesta creativa se basa en la interpretación pictórica de los imaginarios contemporáneos que la inquietan, entre ellos, la identidad y su representación simbólica, el impacto de la cultura digital en la vida cotidiana, la visualidad urbana, la convivialidad social, la perturbación que ocasiona la vida diaria en el pensamiento, y la relación entre el ser humano y el medioambiente.

Estudiosa obsesiva de las prácticas artísticas pasadas y presentes, su concepto artístico se estructura a partir del interés por comunicar una idea, un significado, una interpretación. Como ella misma señala, “cada tema exige una configuración pictórica propia”. Y así, explorando distintos lenguajes y poéticas, la artista asume el reto de atrapar un “espíritu del tiempo” en cada obra que realiza.

En toda su obra, las narrativas son un pretexto para pensar el mundo contemporáneo. Los protagonistas, se trate de plantas, animales

o mapas, son concebidos como metáforas de las circunstancias personales, sociales o medioambientales que le interesan. El maguey es el símbolo y estereotipo tanto de lo mexicano como de la localidad en la que ella vive, Metepec, que significa “el cerro de los magueyes”. Pero en su pintura, esta planta no forma parte de un paisaje, más bien se transforma en protagonista que es retratado sugiriendo las verdades, mentiras y deseos que significa. Es la contradicción de un símbolo con variaciones.

Los mapas la apasionan de una manera particular. Sea como imágenes, objetos o recuerdos, los mapas se convierten en trazas ficticias que intentan esquematizar distintas realidades: urbanas, mentales y digitales. Si bien un plano ortogonal puede representar una localidad específica, ¿cómo visualizar la traza de un metaverso o de un pensamiento? Como respuesta, Ana Mena recurre a la interrelación de líneas, texturas y distintos cromatismos.

El retrato, no como género sino como ejercicio, tiene una presencia relevante en su trayectoria. Sumamente observadora y reflexiva, la artista tiene una capacidad especial para comprender y registrar las miradas. Entendidas no sólo como una expresión de los ojos sino de toda la estructura facial, la pintora convierte a los animales de su serie Endemismo y Extinción en seres que perturban y atraen al percibirse como humanos. Poderosos y autónomos sin importar su peso o tamaño, los protagonistas de esta serie se imponen por esa atrevida fusión entre el retrato y el dramatismo cromático de la propuesta pictórica de Ana Mena.

BLANCA GONZÁLEZ ROSAS

Paisaje
Monotipo intervenido con óleo y tinta
sobre papel algodón
24 x 24 cm
2018
Serie Variaciones sobre el Mismo Tema



El Maguey. Variaciones sobre el Mismo Tema

Elegir el maguey (agave) como protagonista de mi narrativa pictórica me permitió explorar diferentes visualidades expresivas que me permitieron convertir su representación en una especie de retrato. El maguey como planta, no como parte de un paisaje. El maguey como expresión y retrato simbólico de una identidad local.



Estudio para maguey núm. 21
Poesía urbana
Óleo sobre madera
123 x 267 cm
2007
Serie Variaciones sobre el Mismo Tema



Estudio para maguey
Óleo sobre tela
67 x 100 cm
2008
Serie Variaciones sobre el Mismo Tema



Estudio para maguey núm. 6
Óleo sobre tela
60 x 80 cm
2021
Serie Variaciones sobre el Mismo Tema

Estudio para Maguey núm. 24
4 x 4
Óleo sobre masonita
100 x 100 cm
2007
Serie Variaciones sobre el Mismo Tema

Deconstrucción de un paisaje
 Temple y óleo sobre tela sobre madera
 120 x 90 cm
 2014
 Serie Variaciones sobre el Mismo Tema



Deconstrucción de un paisaje
 Temple y óleo sobre tela sobre maderas
 120 x 90 cm
 2014
 Serie Variaciones sobre el Mismo Tema



Sauces
Óleo sobre masonita
100 x 100 cm
2007
Serie Poesía Urbana



Paisaje
Tinte y óleo sobre tela
100 x 100 cm
2013
Serie Deconstrucción de un Paisaje



De cara a la vida
 Temple sobre lino sobre madera
 105 x 105 cm
 2022
 Serie Deconstrucción de un Paisaje

De cara al sol
 Temple sobre lino sobre madera
 105 x 105 cm
 2013
 Serie Deconstrucción de un Paisaje





Migrantes II
Esmalte y óleo sobre tela
50 x 50 cm
2017
Serie Migrantes



Sin título
Óleo sobre tela sobre masonita
40 x 60 cm
2020
Serie Poesía Urbana



Mapa mental II
Óleo sobre tela
100 x 100 cm
2013
Serie City Map

City Map

Durante muchos años, antes de contar con un mapa digital y la ubicación en tiempo real de cuanto lugar visitáramos, teníamos la maravillosa costumbre de adquirir el mapa turístico de la ciudad en turno. Los viajeros experimentados solían llevar en la maleta un par de kilos de guías acreditadas; a la mayoría nos bastaba con adquirir un solo plano al llegar a nuestro destino.

Al cabo del tiempo y de numerosos viajes llenamos cajones con imágenes y datos que se parecían entre sí, se podía reconocer una traza urbana ortogonal o radial, desordenada, amurallada, circunvalada, plazas centrales, templos y edificios gubernamentales, zonas habitacionales, zonas verdes, zonas rojas, casi siempre un río, zonas marginadas y todo conformaba una imagen multicolor que podíamos interpretar.

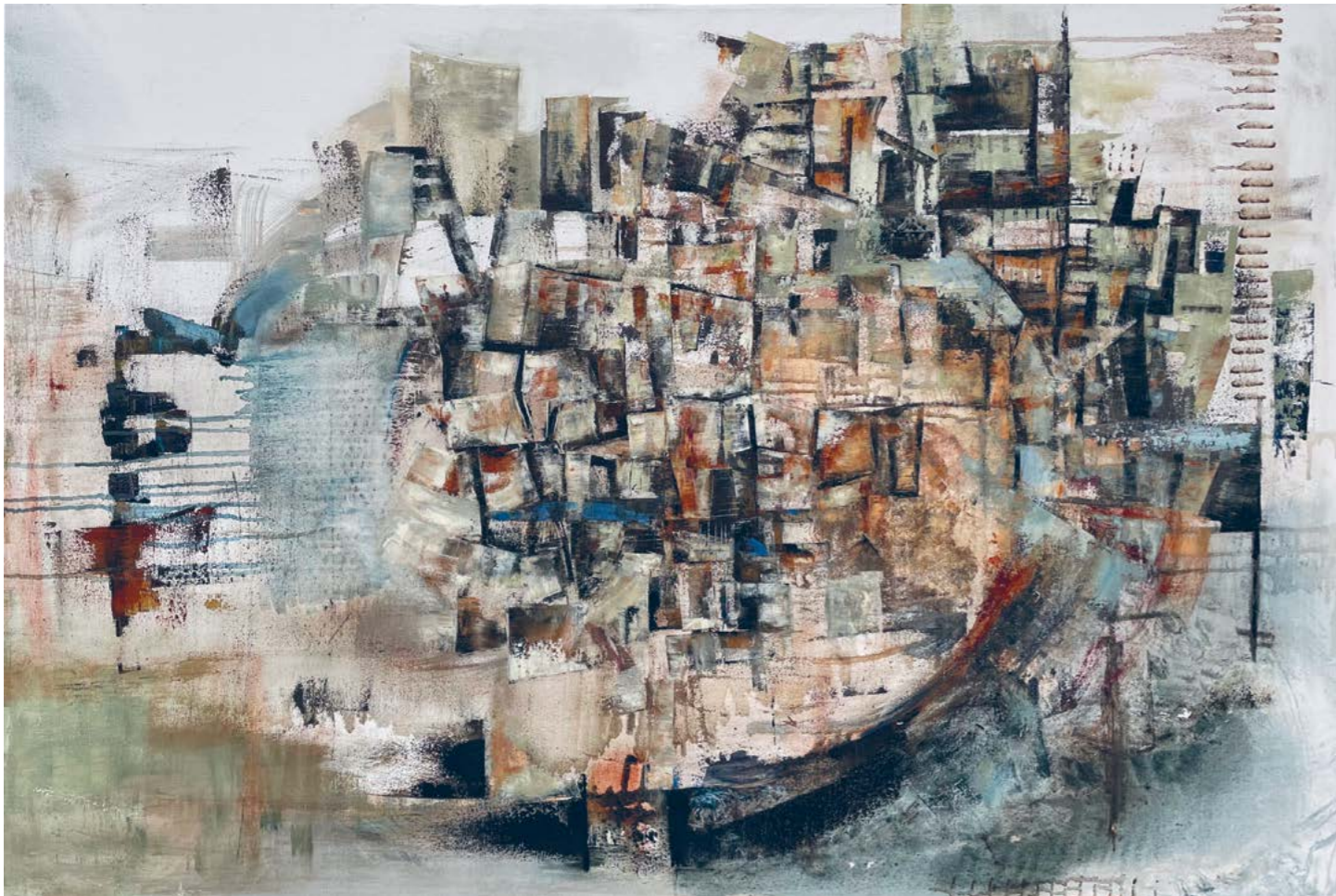
Los seres humanos actuamos de forma muy similar en todo el planeta a la hora de crear nuestro hábitat. La nostalgia de los planos y mapas impresos de las ciudades me dio un tema plástico muy sugerente. Con un lenguaje que oscila entre la abstracción y la figuración, he realizado mi propia idea de ciudad. Algunos paisajes deconstruidos, re-interpretados como croquis, cortes y alzados arquitectónicos pueden sumarse a la misma poética.

Del ejercicio de realizar mapas ficticios, surgieron los mapas mentales. El cerebro humano es un tema que me atrae poderosamente. Me imagino el espacio en tres dimensiones, con espacios comunicados y, al mismo tiempo, independientes, que encierran y guardan experiencias, imágenes, emociones, simples datos... Como un gran edificio, la casa del pensamiento, el hogar de la razón.



Confinamiento
Temple y óleo sobre tela
200 x 150 cm
2020
Serie City Map

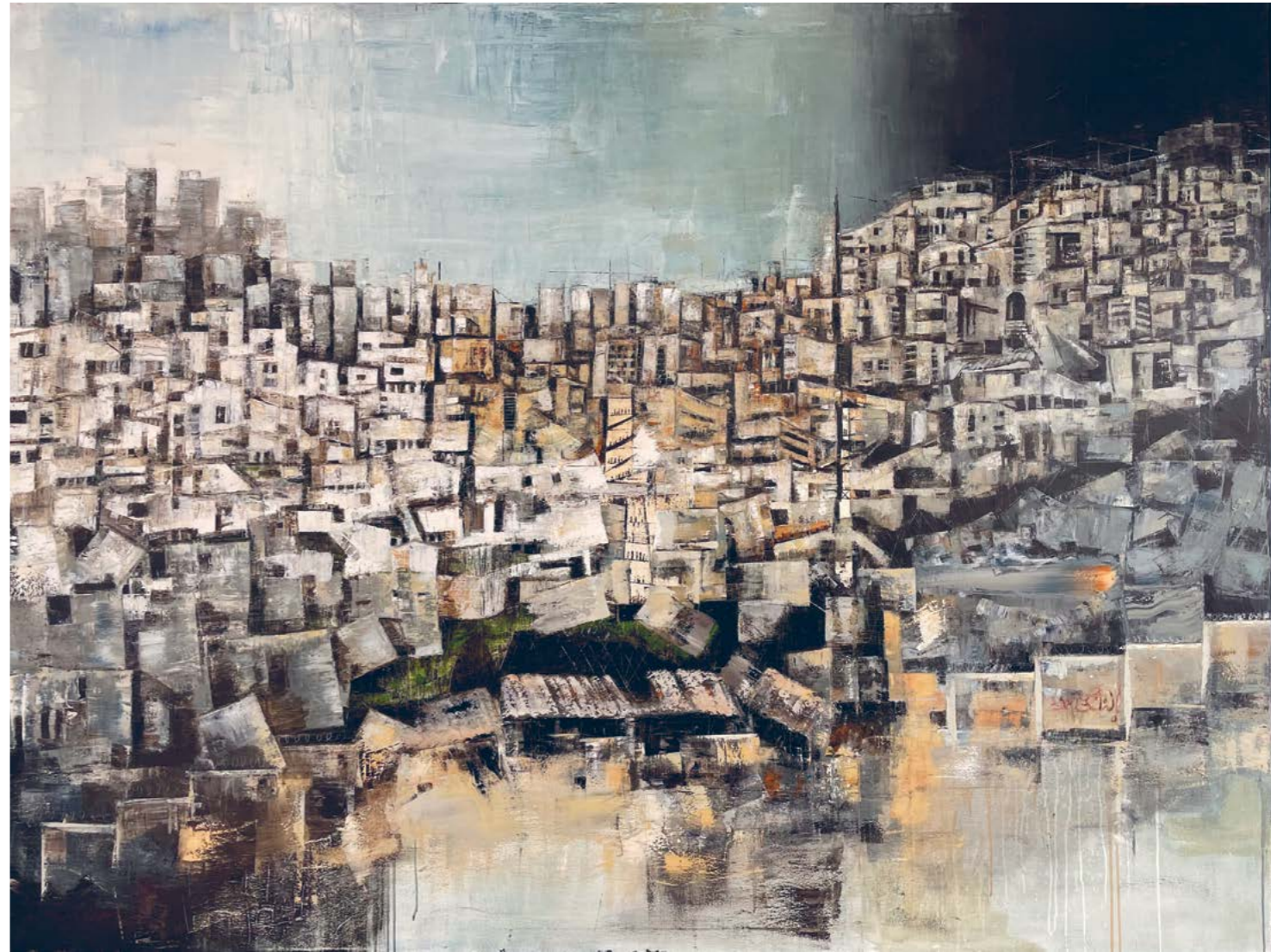




Mapa mental III
Óleo sobre tela
90 x 120 cm
2019
Serie City Map



Ciudadela
Tinta, temple y óleo sobre tela
150 x 200 cm
2017
Serie City Map

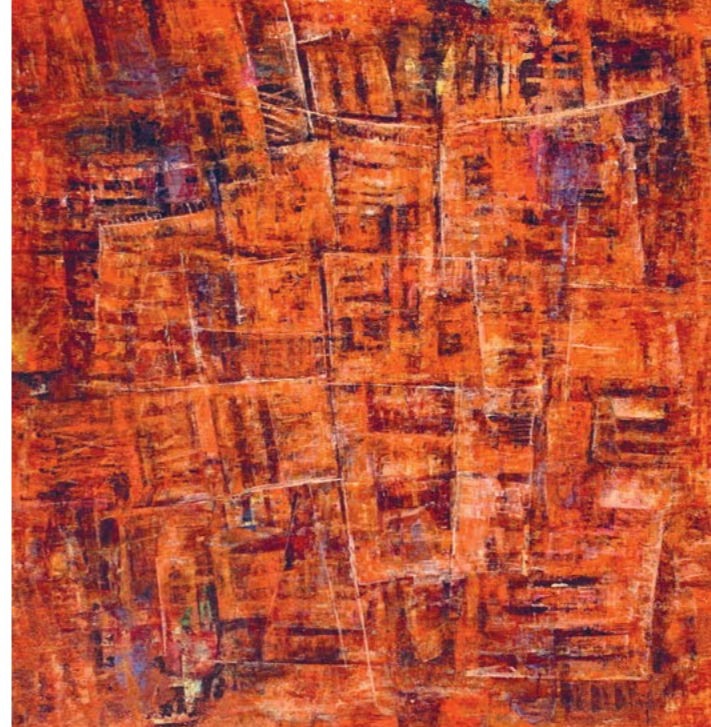


City map
Esmalte, óleo, hilo de caña sobre madera
100 x 100 cm
2014
Serie City Map

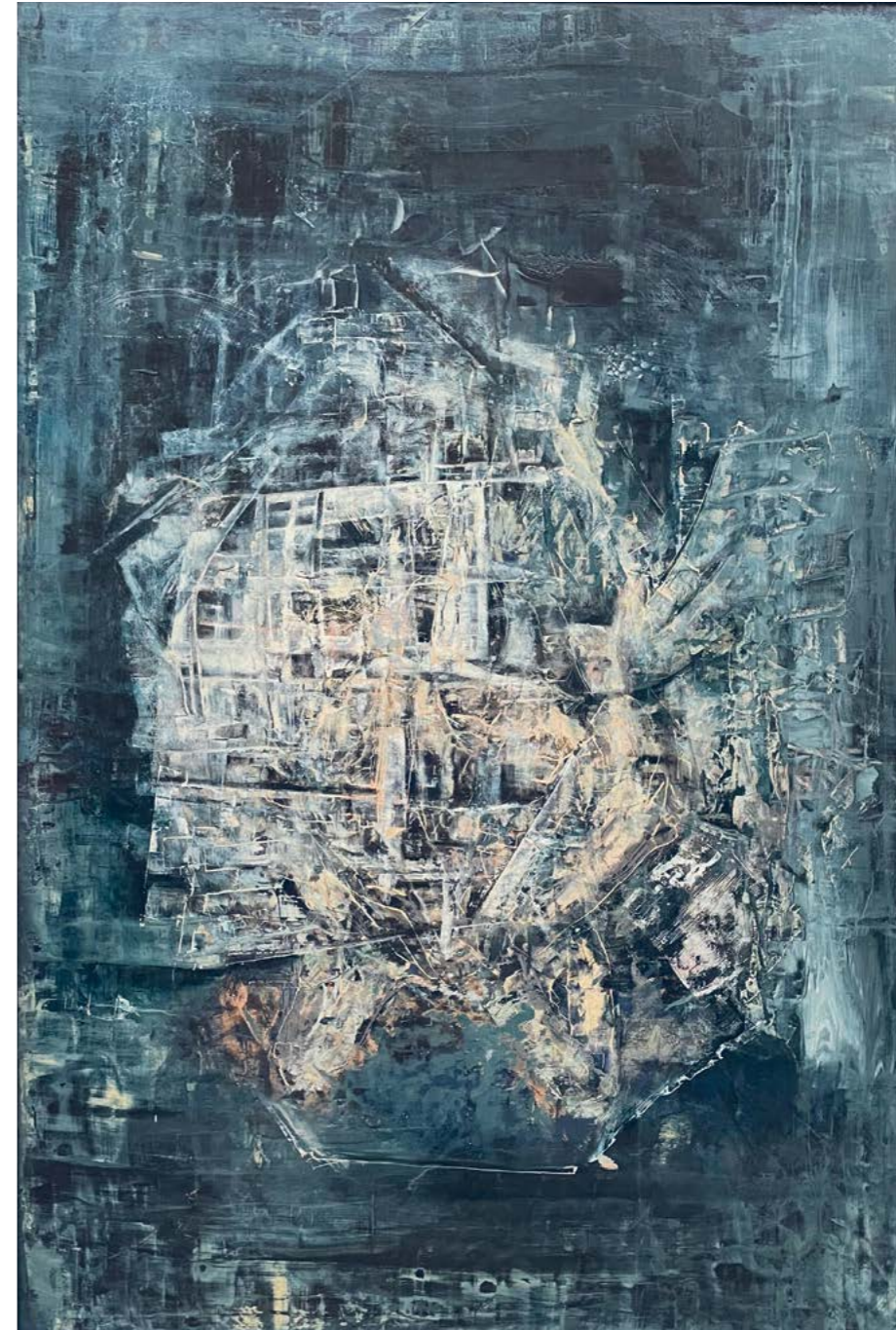
Tejido social
Temple y óleo sobre tela
150 x 200 cm
2019
Serie City Map
Subserie Poesía Urbana



Estudios I, II, III, IV
Óleo sobre tabla masonita
60 x 60 cm
2017-2020
Serie City Map



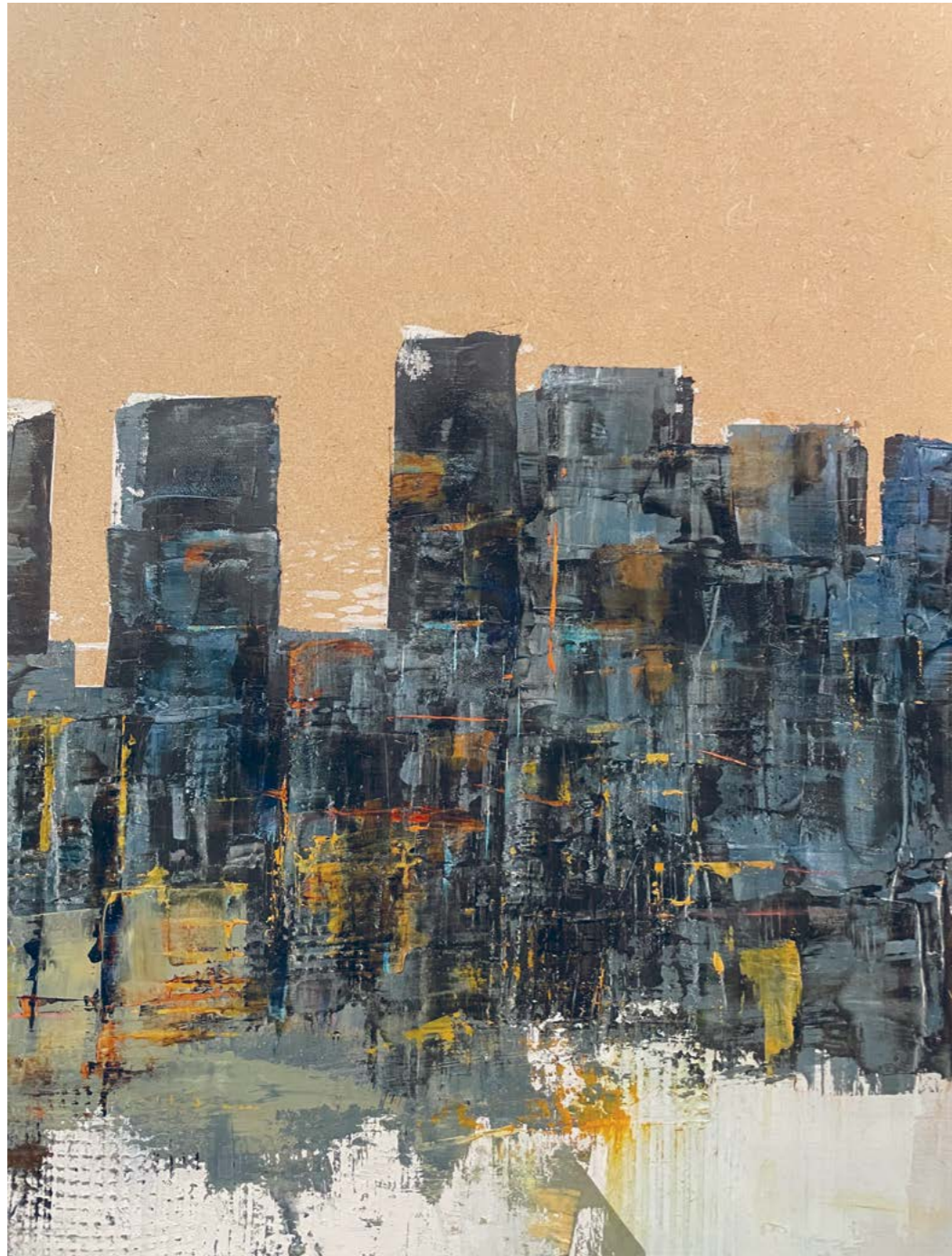
Sin título
Óleo sobre tela
80 x 100 cm
2017
Serie City Map



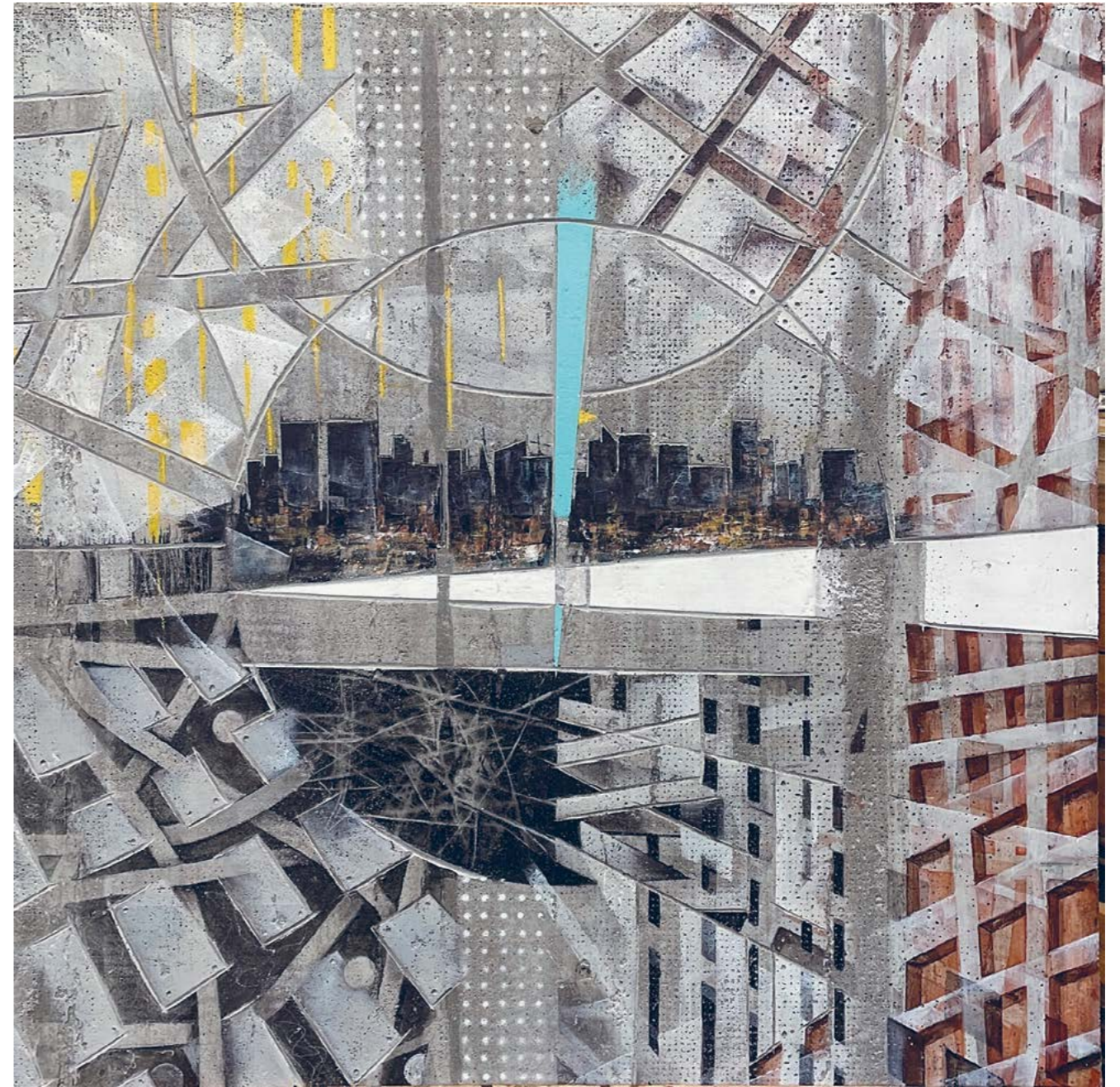
Mapa mental I
Óleo sobre tela sobre madera
100 x 70 cm
2016
Serie City Map



Multiverso I
Acrílico sobre tela
70 x 190 cm
2022
Serie City Map



Estudio ciudad
Óleo sobre masonita
40 × 20 cm
2017
Serie City Map



Multiverso
Técnica mixta sobre panel de concreto
60 × 60 cm
2022
Serie City Map



Multiverso IV
 Óleo sobre tela
 Políptico (4 piezas)
 200 x 300 cm
 2023
 Serie City Map



Multiverso V
 Técnica mixta sobre tela
 200 x 300 cm
 2014
 Serie City Map



Parte II

Animalidad y destino

El animal en su naturaleza expresiva, ya sea en mirada de lobo mexicano, en vuelo de mariposa monarca, en aleteo de águila real, en nado de vaquita marina, en andar de tortuga golfinia o en cualquiera de sus manifestaciones, está presente en la obra de Ana Mena. De tal modo, en sus representaciones de vida salvaje apreciamos diversas sensibilidades que distinguen a dichos seres. Sin duda, desde un chimpancé, un león, un caballo, hasta un gallo son pintados por la artista con plena consciencia de su animalidad y, por lo tanto, de sus instintos silvestres más puros, aunque también de su vulnerable papel en la dinámica contemporánea de extinción de especies.

También llama la atención cómo sus trazos siguen los de Siqueiros, abriéndose paso entre la blancura del soporte. No obstante, crean una personalidad propia en el dibujo y, de tal manera, componen una suerte de complejos vitrales que enmarcan a sus fascinantes protagonistas. Asimismo, su espátula dirige coloridos vendajes de pintura, tal cual densas acuarelas, que engalanan al reino animal. No se digan las texturas del papel amate que se revitalizan con los rostros de la fauna en distintas posiciones. Si bien en ocasiones sus creaturas

son tremendamente realistas, emergentes de un fondo de tierra, otras veces vibran de manera espectacular con el barrido de colores y gestualidades expresionistas.

48

Es tal el impacto visual de la ciudad, con sus vialidades tajantes y prominentes edificios, que necesita abstraerlo en sus lienzos y, de esa manera, estudiarla con detenimiento. En ese acto pensante, la autora recorre sus calles y construcciones con líneas contundentes que se hunden en la obra hasta perderse. De igual forma, la dureza del asfalto que estruja el subsuelo virgen, el peso de las edificaciones, lo gestual de sus cuadraturas, lo filoso de sus esquinas, lo impreciso de las banquetas, lo inabarcable de las avenidas, las interpretaciones cartográficas, las encrucijadas de caminos y lo que se esconde en las azoteas, hacen de la urbe un inmenso monumento en sus telas.

En definitiva, la creadora percibe la profundidad de los cimientos, el caos de los asentamientos humanos, el amontonamiento de las casas, los contrastes sociales, así como el desgaste y la saturación ciudadanos. Es una observadora de la *polis*: de sus formas estéticas, del transeúnte disuelto en el cemento, del habitante recluso en sus cuatro paredes, de la invasión de su espacio vital, del ruido vial, del caminante anónimo, de los entramados de pavimentos, de la marea de muros, pisos y ventanas, del paisaje caótico en escala de grises y de la opresión urbana. Cabe destacar que la maestría de sus luces, sombras, deconstrucciones y proyecciones arquitectónicas, además de desplegar una paleta sobria, logran describir en sus lienzos la bella cara de la ciudad.

ADRIANA CANTORAL

Gallos. Variaciones sobre el Mismo Tema



49

Estudio para gallo núm. 7
Óleo sobre tela
50 x 40 cm
2022

Serie Variaciones sobre el Mismo Tema



Estudio para gallo núm. 9
Óleo sobre tela
50 x 40 cm
2022
Serie Variaciones sobre el Mismo Tema



Detalle estudio para gallo
Óleo sobre tela
30 x 50 cm
2022
Serie Variaciones sobre el Mismo Tema

Estudio gallo y gallina
Gallo, gallina
Óleo sobre tela
50 x 40 cm
2023
Serie Variaciones sobre el Mismo Tema



Estudio para gallo núm.6
Óleo sobre tela
50 x 40 cm
2022
Serie Variaciones sobre el Mismo Tema



Escapando del Carrusel. Variaciones sobre el Mismo Tema



Escapando del carrusel
Óleo sobre tela
160 x 120 cm
2020
Serie Escapando del Carrusel



Escapando del carrusel en rojo
Óleo sobre lino
100 x 60 cm
2022
Serie Escapando del Carrusel



Pisando fuerte
Óleo sobre lino
100 x 60 cm
2022
Serie Escapando del Carrusel

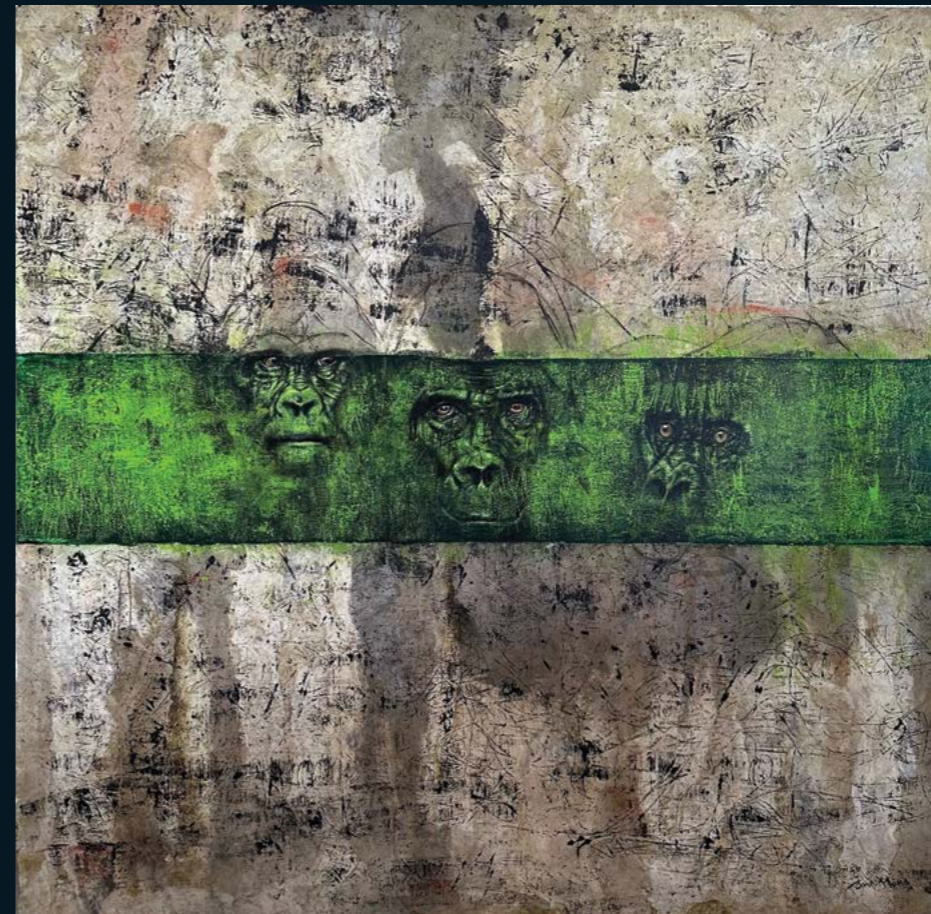


El rescatado
Pintado sobre tela sobre madera
100 x 40 cm
1999
Serie Escapando del Carrusel





Pisando fuerte
Óleo sobre lino
100 x 80 cm
2022
Serie Escapando
del Carrusel



Gorilla
Técnica mixta (acrílico, esmalte, tinta y óleo)
sobre papel amate sobre masonita
100 x 100 cm
2015
Serie Endemismo y Extinción

Endemismo y Extinción

De cuando en cuando debo retomar el dibujo libre, hacer líneas continuas y cruzar de lado a lado el papel sin pretender lograr formas precisas. Esto me permite conectar y desconectar la mente de pretender, sin éxito, una forma de trabajo ecológico y sustentable que sea congruente con la inquietud de trabajar los grandes temas de nuestra época: la extinción de especies animales y vegetales, el endemismo, lo sustentable y la migración.



Detalle ojo
Técnica mixta sobre papel amate sobre tela
200 x 150 cm (detalle 20 x 15 cm)
2022
Serie Animálitás



Detalle cabeza de caballo
Técnica mixta sobre papel amate sobre tela
200 x 150 cm (detalle 45 x 60 cm)
2022
Serie Animálitás



Aquila chrysaetos
Técnica mixta (tinta, temple, acrílico, óleo) sobre papel amate, sobre masonita
Tríptico, 80 x 180 cm (80 x 60 c/u)
2016
Serie Endemismo y Extinción y Delineaciones Personales



Un beso postergado
Óleo y esmalte sobre papel amate sobre masonita
40 x 40 cm
2021

Rinos
 Temple y tinta sobre papel amate sobre madera
 90 x 120 cm
 2019
 Serie Endemismo y Extinción



Estudio Ursus arctos
 Técnica mixta sobre papel amate sobre tela
 80 x 80 cm
 2021

Levedad
Óleo y esmalte sobre masonita
100 x 100 cm
2022
Serie Endemismo y Extinción



Equus asinus
Técnica mixta sobre papel amate
sobre madera
60 x 100 cm
2021
Serie Endemismo y Extinción



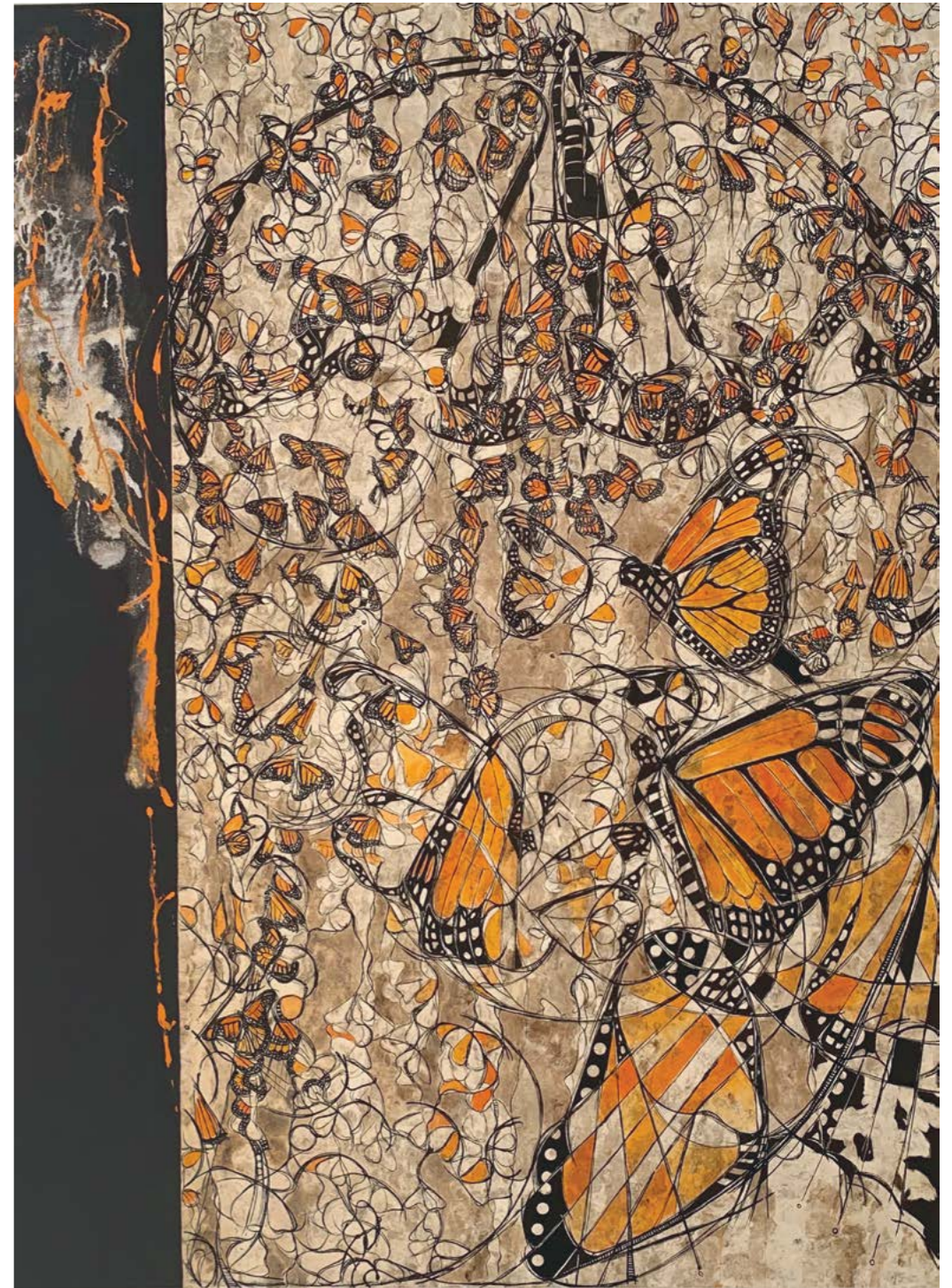
Panthera leo krugeri
Óleo sobre madera
80 x 70 cm
2021
Serie Endemismo y Extinción



Lupus
Técnica mixta sobre tela
200 x 150 cm
2020
Serie Endemismo y Extinción



Bison-bison
Técnica mixta (esmalte,
acrílico, tinta, óleo) sobre
papel amate sobre tela
80 x 80 cm
2022
Serie Endemismo y Extinción

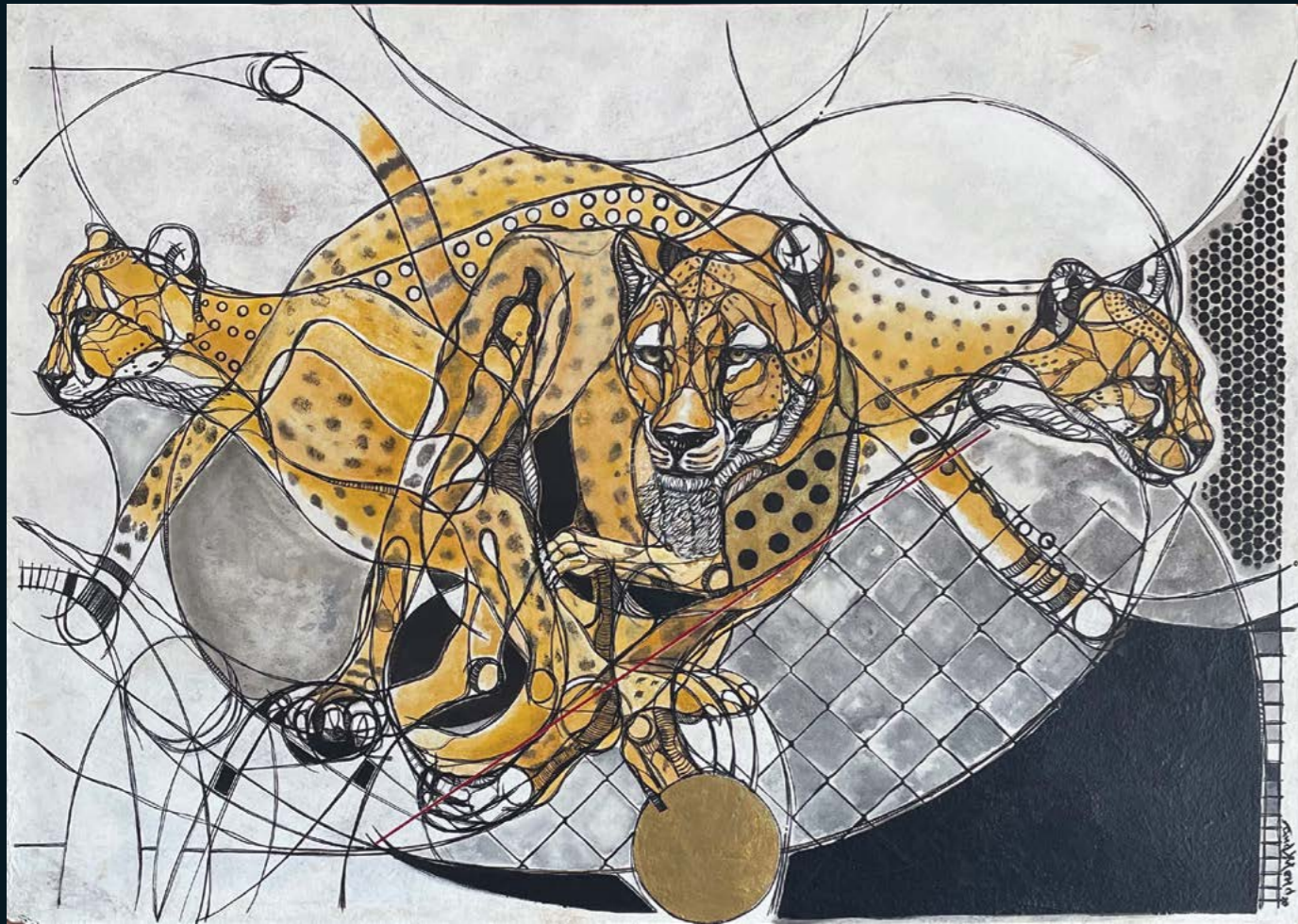


Tapiz de monarcas
Técnica mixta (temple, tinta, acrílico) sobre
papel amate sobre tela
200 x 150 cm
2015
Serie Endemismo y Extinción

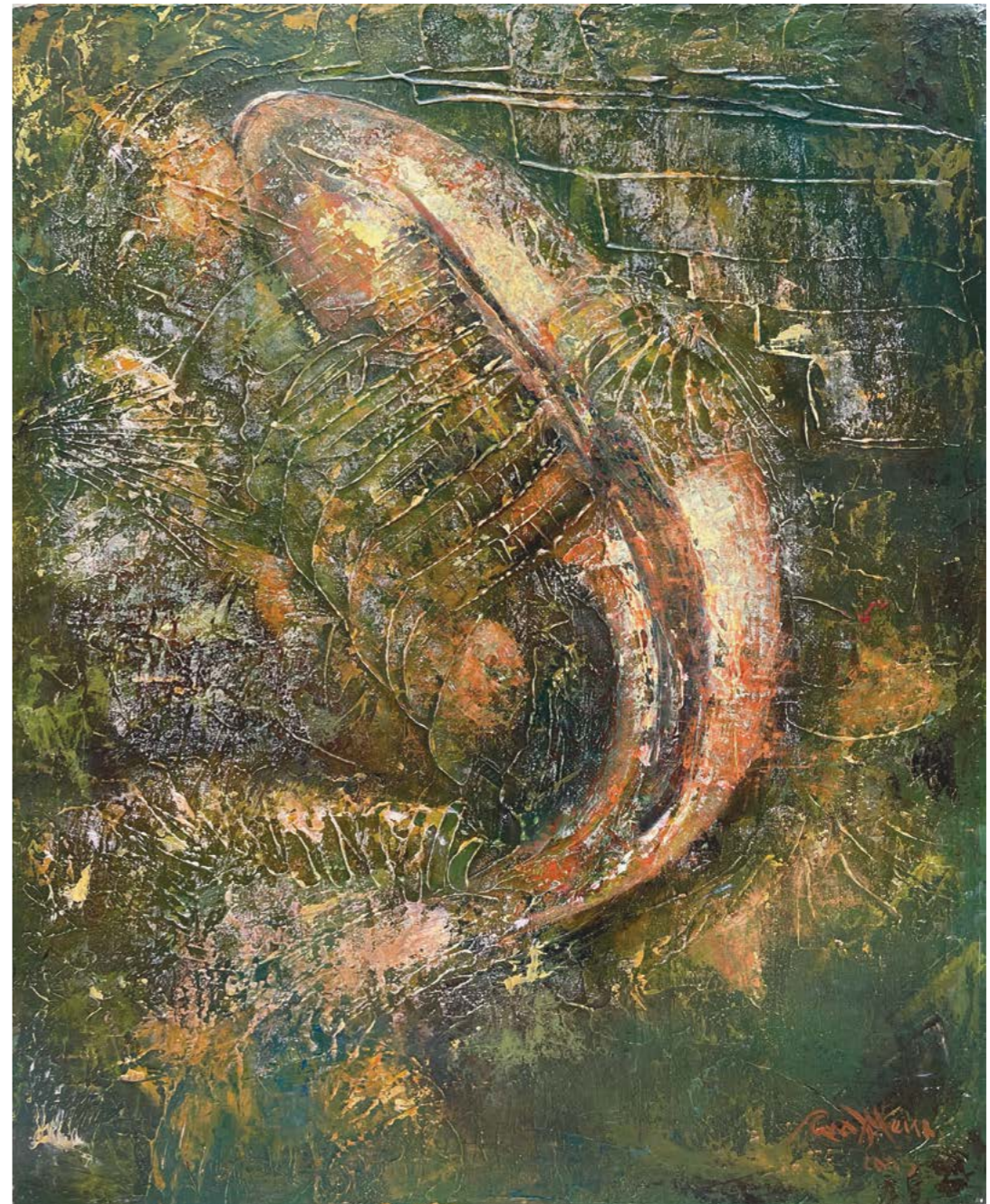
Bos primigenius taurus
Técnica mixta (esmalte, acrílico, tinta, óleo)
sobre papel amate sobre tela
80 x 80 cm
2022
Serie No Soy... Un Juguete



Bonobo
Técnica mixta (esmalte, acrílico, óleo)
sobre papel amate sobre masonita
40 x 70 cm
2014
Serie Endemismo y Extinción



Acinonyx jubatus cheetah (guepardo)
Temple y tinta sobre papel amate sobre madera
90 x 120 cm
2019
Serie Endemismo y Extinción



Toma libre
Óleo sobre tela
70 x 50 cm
S. f.
Serie Acercamiento



Elephantidae
Óleo sobre tela
200 x 150 cm
2019
Serie Endemismo y Extinción



Pongo
50 x 50 cm
Técnica mixta sobre papel amate, tulle y tela
2022
Serie Endemismo y Extinción



Estudio para tortuga
Óleo sobre tela sobre tabla
de masonita
70 x 50 cm
2020
Serie Endemismo y Extinción



Sin título
Óleo sobre tela sobre tabla de masonita
60 x 70 cm
2020
Serie Endemismo y Extinción



Piano básico (autorretrato)
Óleo sobre tela
60 x 40 cm
2005

Índice

Agradecimientos	7
Presentación	8
Parte I	
<i>Ana Mena y sus imaginarios pictóricos</i> , Blanca González Rosas	11
El Maguey. Variaciones sobre el Mismo Tema	13
Paisaje. Deconstrucción y Reconstrucción	22
City Map	29
Parte II	
<i>Animalidad y destino</i> , Adriana Cantoral	47
Gallos. Variaciones sobre el Mismo Tema	49
Escapando del Carrusel. Variaciones sobre el Mismo Tema	54
Endemismo y Extinción	61



UN BESO

POSTERGADO

de Ana Mena, se terminó de imprimir en julio de 2023, en los Talleres Gráficos Santa Bárbara, S. de R. L. de C. V., ubicados en Pedro Cortés núm. 402-1, colonia Santa Bárbara, C. P. 50050, Toluca, Estado de México. El tiraje consta de quinientos ejemplares. Para su formación se usaron las familias tipográficas KievitOT, diseñada por Michael Abbink & Paul van der Laan, de la Fundidora Font Font y Open Sans, diseñada por Steve Matteson. Diagramación, formación y supervisión en imprenta: Juan Mojica Arias. Diseño de portada: Renata Alejandra Martínez Lechuga. Cuidado de la edición: Carina Vallejo Fuentes y la artista. Editores responsables: Alejandro Pérez Sáez y Jorge Eduardo Robles Alvarez.

Orden y equilibrio, aprendidos en su formación como arquitecta y urbanista, articulan la columna vertebral de la composición pictórica de Ana Mena. Sagaz observadora del detalle generador del todo, la artista somete su pintura a la rigurosa disciplina de la repetición en busca de expresiones que van más allá de la mirada. A vuelo de pájaro, sus mapas urbanos parecen evocar las ciudades invisibles de Italo Calvino, creando patrones de pieles urbanas como atributos vivos de animalidad citadina, de la textura del papel amate —soporte vegetal que remite a una mexicanidad milenaria— y extrae formas que denotan su fascinación por el reino animal: bisontes, mariposas monarca y jaguares cobran vida frente al contrapunto de dos cráneos humanos descarnados en un “beso postergado” como metáfora de la extinción de las especies. Ana Mena es, sin duda, una de las mujeres representativas de la plástica mexicana.

